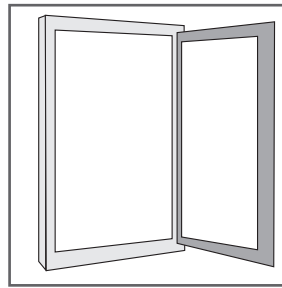
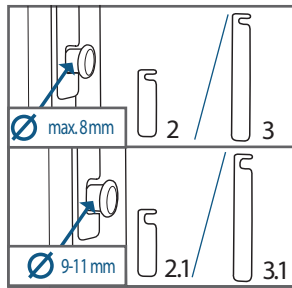
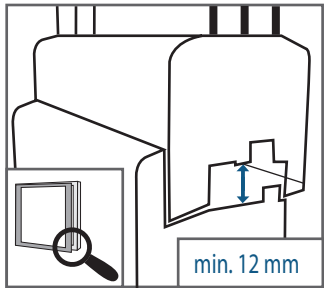
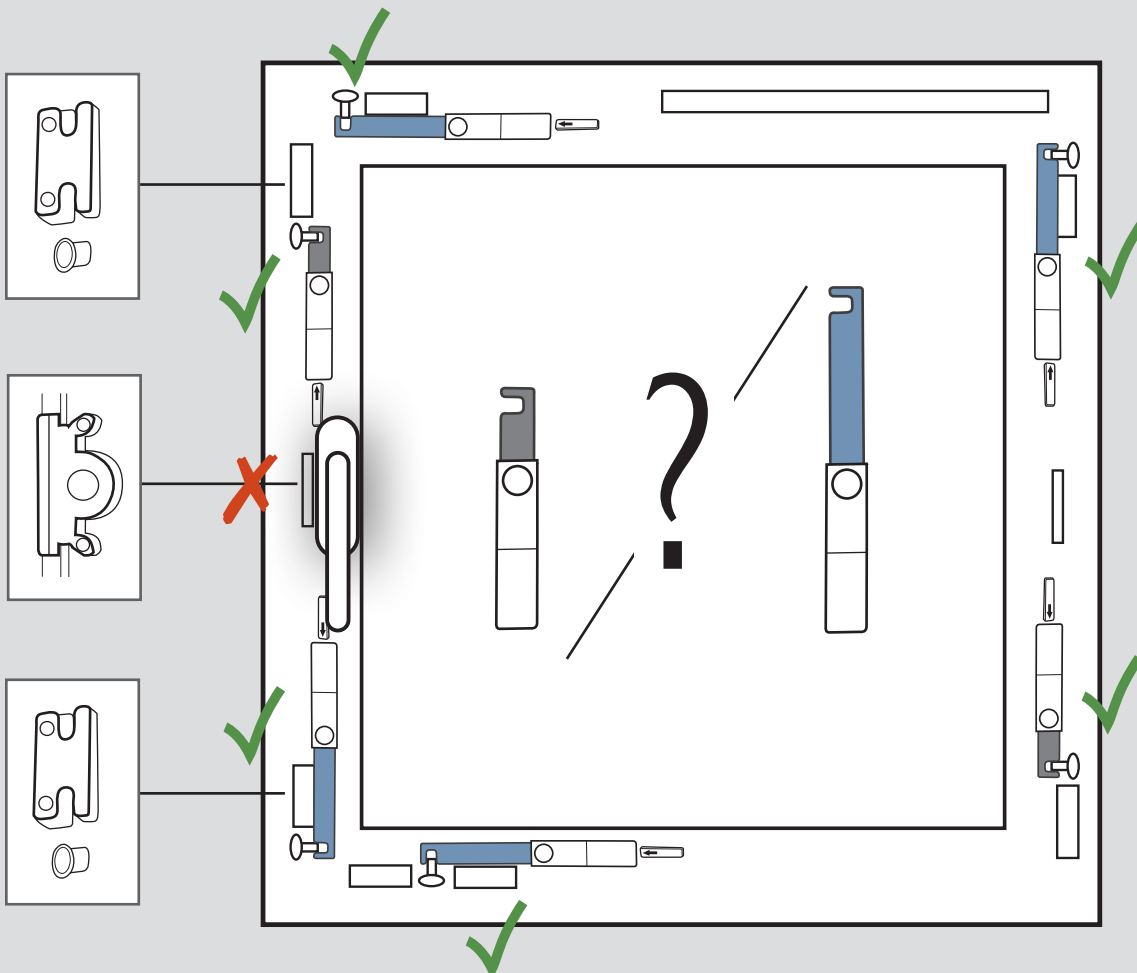
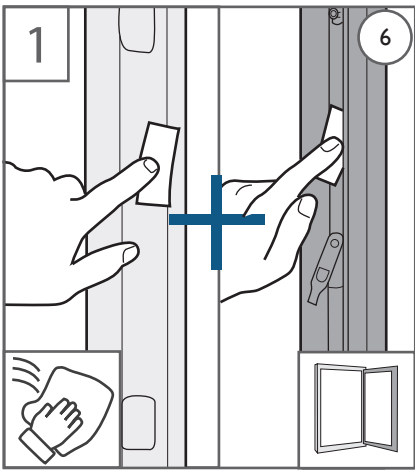


Inbouwhandleiding
GEALAN-SENSE® window

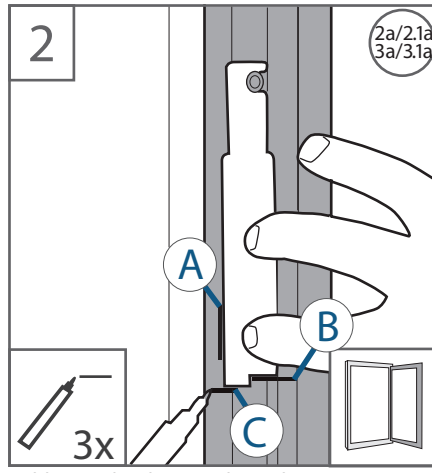


Details:

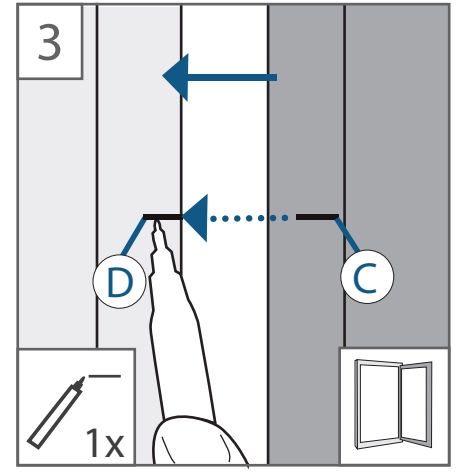




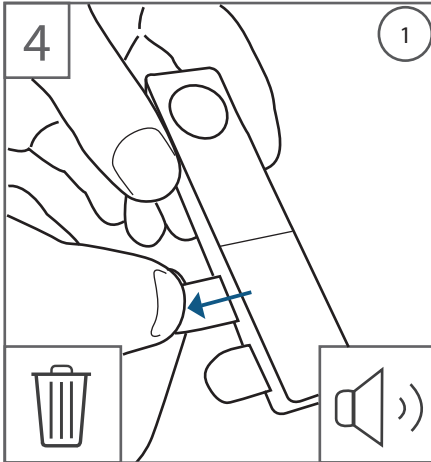
1
6
Geschikte plaats voor de openingssensor en magneet vinden en schoonmaken met bijgaand alcoholdoekje. Even laten drogen.



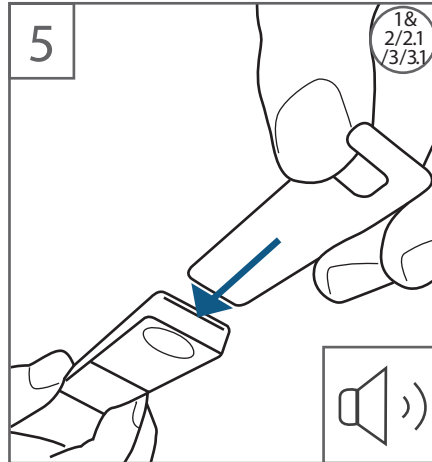
2
2a/2.1a
3a/3.1a
A
B
C
3x
Sjabloon gebruiken om de markeringen A, B en C aan te brengen zodat de juiste afstand gewaarborgd is.



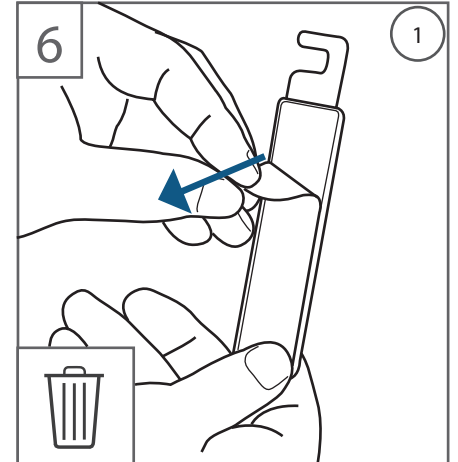
3
D
C
1x
Markering C van raamvleugel overnemen en nieuwe lijn D op kozijn markeren.



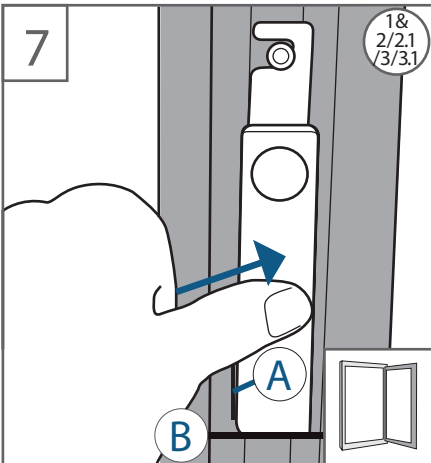
4
1
Batterijscheider verwijderen – er klinkt een doffe toon.



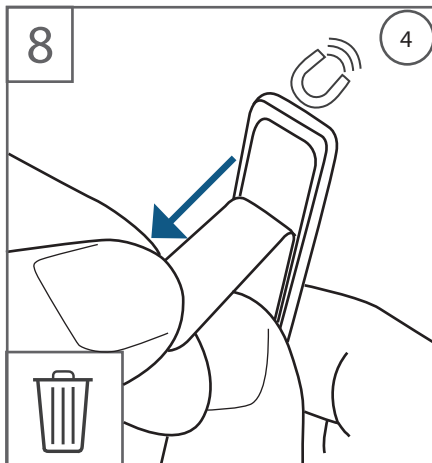
5
1&
2/2.1
3/3.1
Schuiver die bij de sjabloon past, in de daarvoor bedoelde opening schuiven. Er klinken 1 of 2 geluidssignalen afhankelijk van de positie van de schuiver.



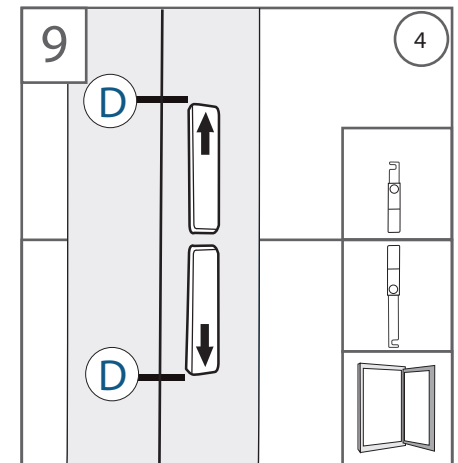
6
1
Beschermende folie aan de achterzijde van de openingssensor verwijderen.



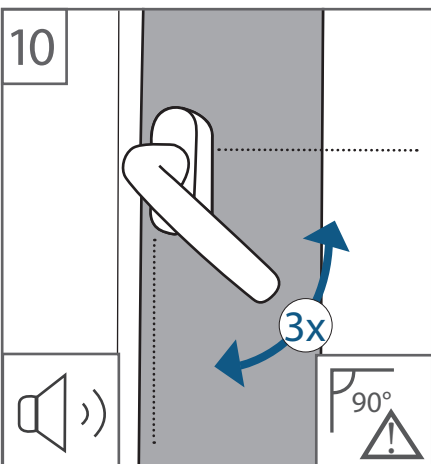
7
1&
2/2.1
3/3.1
A
B
Module aanbrengen bij markering A en B.



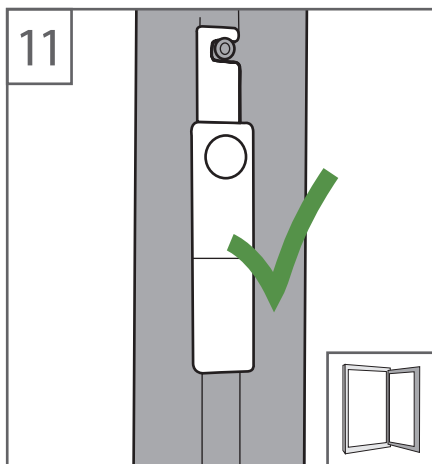
8
4
Beschermende folie aan de achterzijde van de magneet verwijderen.



9
4
D
D
Magneet op het kozijn aan de boven- of onderkant, afhankelijk van de uitlijning van de module, bij markering D (afbeelding 3) vastplakken.



10
3x
90°
Opningsensor gereed voor initialisatie: raamkruk 3x openen en sluiten, tot 2 doffe tonen klinken.



11
Module bevindt zich nu in de bedrijfsmodus!

www.gealan.nl

Alle componenten in de doos

1. Openingssensor
2. Schuiver klein 8 mm
- 2a. Sjabloon klein 8 mm
- 2.1 Schuiver klein 11 mm
- 2.1a Sjabloon klein 11 mm
3. Schuiver groot 8 mm
- 3a. Sjabloon groot 8 mm
- 3.1 Schuiver groot 11 mm
- 3.1a Sjabloon groot 11 mm
4. Magneet
5. Raammarkering
6. Alcoholdoekje
7. Schroevendraaier

Waar u voor de montage op moet letten

- De diepte van de sponning moet minstens 12 mm zijn
- De veiligheidspen in de raamvleugel moet een max. diameter hebben van 8 mm resp. 11 mm
- Het kozijn is in de inbouwhandleiding wit gemarkeerd. De raamvleugel is grijs gemarkeerd
- Waar de openingssensor kan worden aangebracht, ziet u op het grote raam
- Scan gewoon de QR-code voor een gedetailleerde inbouwvideo

Goed om te weten!

- Aanbrengen van de module en gebruik van de sjablonen

Aanbevolen wordt om de korte sjabloon te gebruiken. De lange sjabloon wordt alleen gebruikt als uitstekende delen van het raambeslag zich aan de kleefzijde van de module bevinden en de module schoner kan worden aangebracht op grotere afstand tot de veiligheidspen. Afhankelijk van het type raam, kan de module ook 180° gedraaid worden aangebracht, zodat de schuiver zich onder de module bevindt. In dit geval moeten de overige handelingen dienovereenkomstig worden aangepast.

- Betekenis van de ledlampjes

Als de batterijscheiders worden verwijderd, lichten de lichtgroene en rode led even op.
Als de schuiver wordt ingeschoven, licht de lichtgroene led op.
Als het raam wordt gesloten, licht de rode led op.
Als de raamkruk in gesloten stand wordt gezet, lichten beide ledlampjes op. Rood en lichtgroen.
Als de initialisatie is afgesloten, doven beide ledlampjes.
In geval dat het alarm wordt geactiveerd, licht de rode led eveneens op.

- Betekenis van de geluidssignalen na initialisatie

Als het raam wordt gesloten en de raamkruk in de gesloten stand wordt gezet, klinkt een korte hoge toon ter bevestiging.
Als de batterij bijna leeg is, klinkt er een lage toon elke keer dat het raam wordt bediend.

- Resetten van de openingssensor

Batterijen verwijderen, 20 seconden wachten en terugplaatsen.

- Duur van alarm

Het alarm duurt 10 min. Als het alarm vooraf gedeactiveerd moet worden, is dit alleen mogelijk door de batterijen te verwijderen.