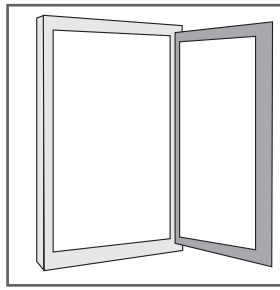
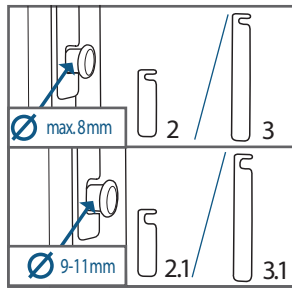
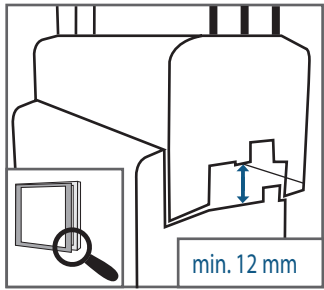
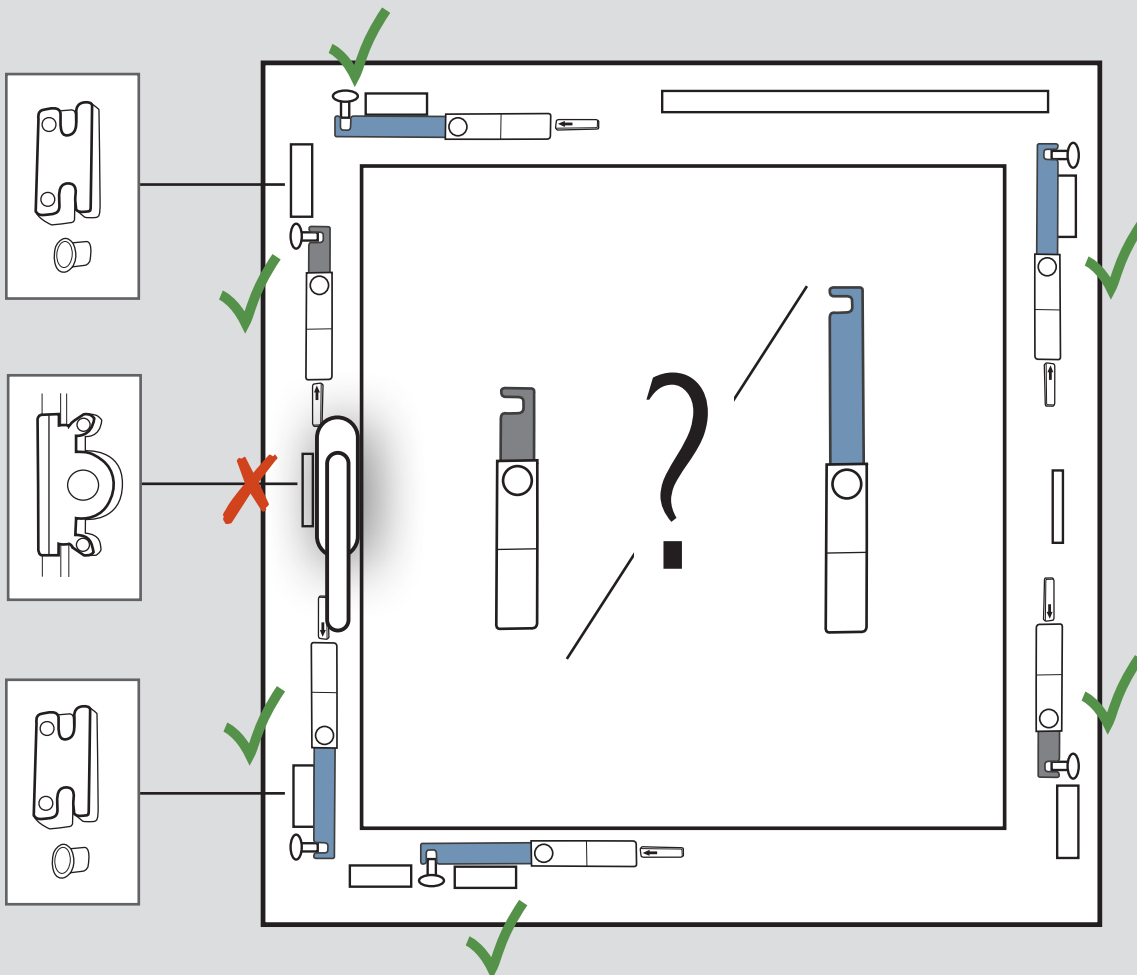
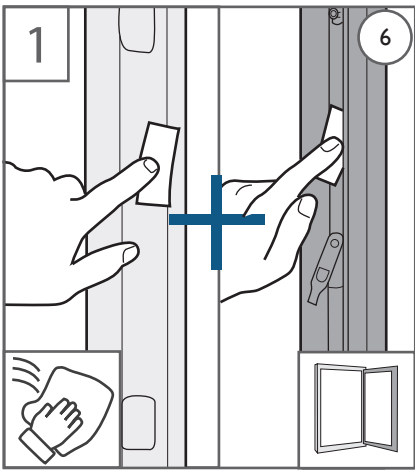


Beszerelesi útmutató
GEALAN-SENSE® window

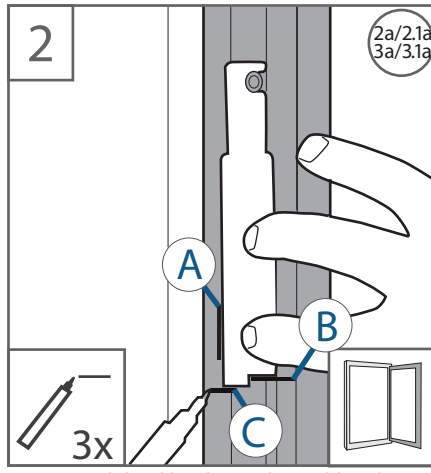


Részletek:

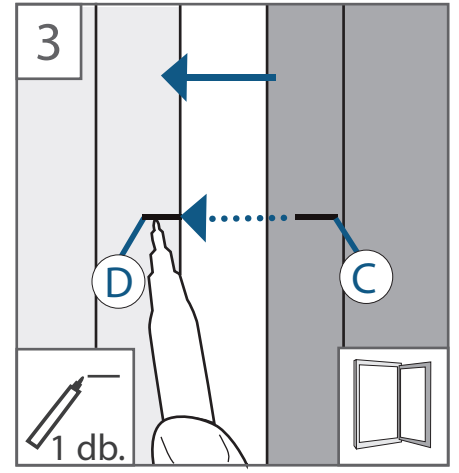




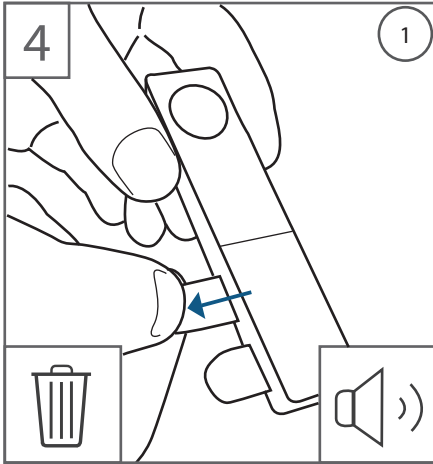
1 Keresen alkalmas helyet a nyitásérzékelő és a mágnes számára, és tisztítsa meg a mellékelt alkoholos párnával. Várjon egy kicsit, hogy megszáradjon.



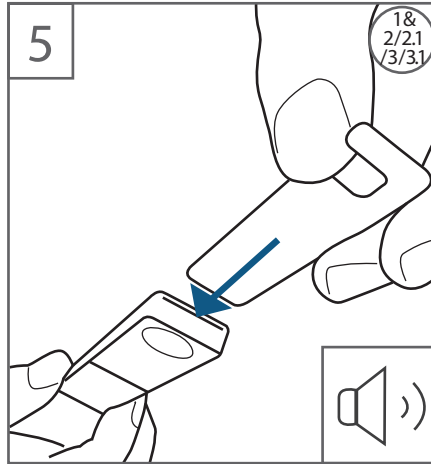
2 Az A, B, C jelölésekhez használjon sablonokat, hogy biztosítsa a megfelelő távolságot



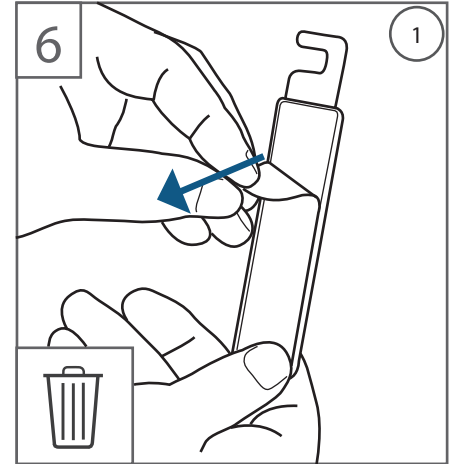
3 Másolja át a jelölést C az ablakszárnyról és jelölje be az új vonalat D az ablakkereten.



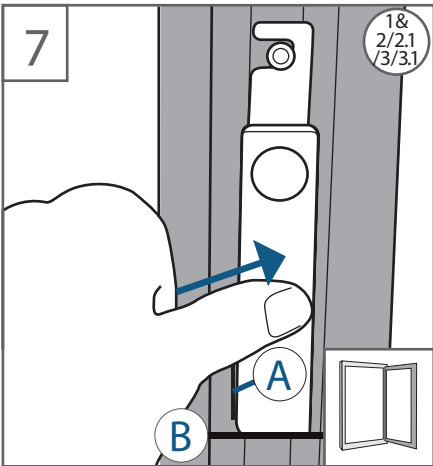
4 Távolítsa el az elemelválasztót – egy tompa hang hallható.



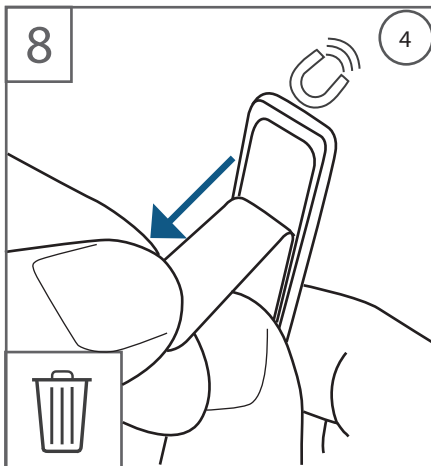
5 Tolja a tolozart a sablonnak megfelelőn az erre a célra kialakított nyílásba. 1 vagy 2 hang hallható a tolozár helyzetétől függően.



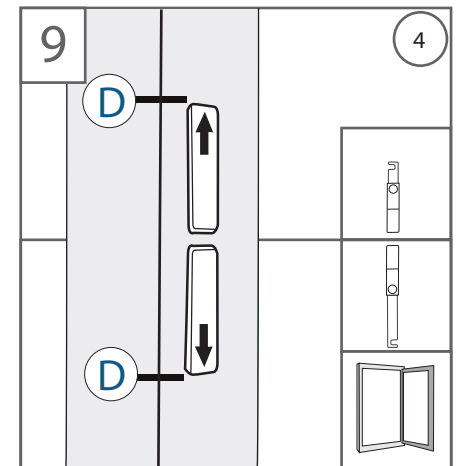
6 Távolítsa el a nyitásérzékelő hátulján lévő védőfóliát.



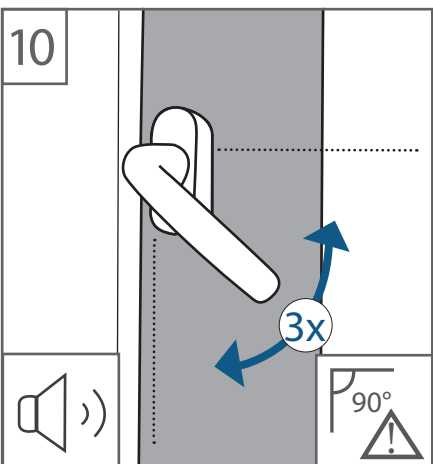
7 Helyezze fel a modult az A és B jelölésnél.



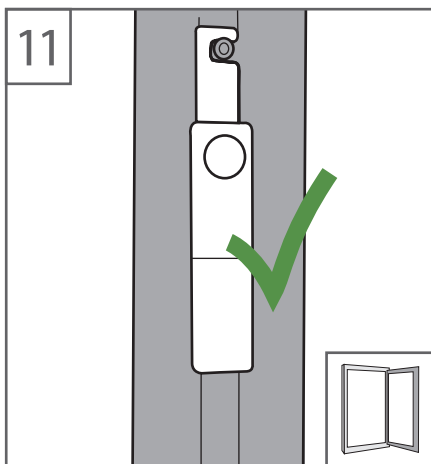
8 Távolítsa el védőfóliát a mágnes hátuljáról.



9 Ragassza fel a mágneseket a modul irányától függően az ablakkeret felső vagy alsó részére, a D jelöléshez (3. ábra)



10 A nyitásérzékelő inicializálásra kész: Nyissa ki és csukja be a kilincset 3-szor, amíg 2 tompa hang hallható.



11 A modul üzemel!

www.gealan.de

A kartondobozban lévő komponensek

1. nyitásérzékelő
2. tolózár, kicsi 8 mm
- 2a. sablon, kicsi 8 mm
- 2.1 tolózár, kicsi 11 mm
- 2.1a sablon, kicsi 11 mm
3. tolózár, nagy 8 mm
- 3a. sablon, nagy 8 mm
- 3.1 tolózár, nagy 11 mm
- 3.1a sablon, nagy 11 mm
4. mágnes
5. ablakjelölő
6. alkoholos párna
7. csavarhúzó

Mire ügyeljen a beszerelés előtt

- A tok és szárny közötti hézag legyen legalább 12 mm
- Az ablakszárnyban lévő gombacsap legfeljebb 8 mm, illetve 11 mm átmérőjű lehet
- A tokkeret a beszerelési útmutatóban fehér háttérrel van jelölve. Az ablakszárny szürke háttérrel van jelölve
- A nagy ablakon látható, hogy hová lehet helyezni a nyitásérzékelőt
- A részletes telepítési videó megnyitásához csak olvassa be a QR-kódot

Jó tudni!

- A modul elhelyezése és a sablonok használata

Elsősorban a rövid sablon kerül használatra. A hosszú sablon használata csak akkor ajánlott, ha a modul tapadó oldalán az ablakvasalat kiálló részei találhatóak, és a modult jobban el lehet helyezni, ha nagyobb távolságra van a gombacsaptól. Az ablak jellegétől függően a modul 180°-kal elforgatva is felerősíthető, így a tolózár a modul alatt helyezkedik el. Ebben az esetben a további munkalépéseket végezze ennek megfelelően.

- A LED-ek jelentése

Ha eltávolítja az elemválasztót, rövid időre felvillan a világoszöld és a piros LED.
Ha betolja a tolózárt, világít a világoszöld LED.
Ha becsukja az ablakot, világítani kezd a piros LED.
Ha a kilincset zárt helyzetbe viszi, mindkettő világítani kezd. Piros és világoszöld.
Ha befejeződik az inicializálás, mindkét LED kialszik.
Ha a riasztás kiold, akkor a piros LED is világítani kezd.

- Az inicializálás utáni hangok jelentése

Ha az ablakot becsukja és a kilincset zárt helyzetbe viszi, akkor ezt egy rövid, magas hang igazolja.
Ha az elem töltöttségi szintje alacsony, akkor azt az ablak minden egyes használatakor egy mély hang jelzi.

- A nyitásérzékelő visszaállítása

Vegye ki az elemet, várjon 20 másodpercet, majd tegyen be új elemet.

- A riasztás időtartama

A riasztás 10 percig tart. Ha a riasztást korábban szeretné kapcsolni, akkor ez csak az elem eltávolításával lehetséges.